

C.A.P
MÉTIERS DE LA MODE – VÊTEMENT
FLOU

**EP1 : Analyse et exploitation de données
esthétiques et techniques**

SESSION 2022

Durée de l'épreuve : 3 heures
Coefficient : 4

Le sujet est composé de :

- | | | |
|------------------------|-------|-------------------|
| • une page de garde | page | 1/16 |
| • un sommaire | page | 2/16 |
| • un dossier sujet | pages | S. 3/16 et 4/16 |
| • un dossier sources | pages | DS. 5/16 |
| • un dossier technique | pages | DT. 6/16 à 10/16 |
| • un dossier réponse | pages | DR. 11/16 à 16/16 |

Compétences terminales évaluées

- C1.1 - collecter les données de la demande
- C1.2 - lire, décoder, sélectionner et classer les informations
- C2.1 - participer à la construction des éléments du modèle

Dès que le sujet est remis, les candidats doivent s'assurer qu'il est complet.

L'usage de calculatrice avec mode examen actif est autorisé.

L'usage de calculatrice sans mémoire, « type collègue » est autorisé.

CAP Métiers de la mode – vêtement flou	Code : 2206- CAPMMV EP1	Session 2022	Page de garde
ÉPREUVE : EP1 - Analyse et exploitation de données esthétiques et techniques	Durée : 3 h	Coefficient : 4	1/16

SOMMAIRE

Page de garde	1/16
Sommaire	2/16
Dossier sujet	
Présentation	S. 3/16
Travail demandé	S. 4/16
Dossier sources	
Planche de tendance	DS. 5/16
Dossier technique	
Descriptif du modèle réf. KI-302	DT. 6/16
Nomenclature	DT. 7/16
Extrait de la fiche technique	DT. 7/16
Fiche de transformation - devant	DT. 8/16
Fiche de transformation - dos	DT. 9/16
Fiche de transformation - empiècement	DT. 10/16
Dossier réponses	
	DR. 11/16 à 15/16
À RENDRE :	
Documents réponses	DR. 11/16 à 16/16
Planche de transformation du devant et du dos	
Patronnage avec étiquette d'anonymat agrafée	DR. 16/16

PRÉSENTATION

Mise en situation

Le kimono féminin

Le kimono traditionnel japonais est une robe de cérémonie. Il puise son inspiration et sa racine de la Chine entre le 16^{ème} et 17^{ème} siècle. C'est au 17^{ème} siècle qu'il devient populaire au Japon.

Son nom signifie : chose que l'on porte sur soi.

Il est cousu à la main en forme de T à partir de quatre pièces de tissu appelées tan. Il est noué avec une obi, large ceinture de soie formant un nœud dans le dos. Il se porte toujours en croisant le côté gauche sur le côté droit.

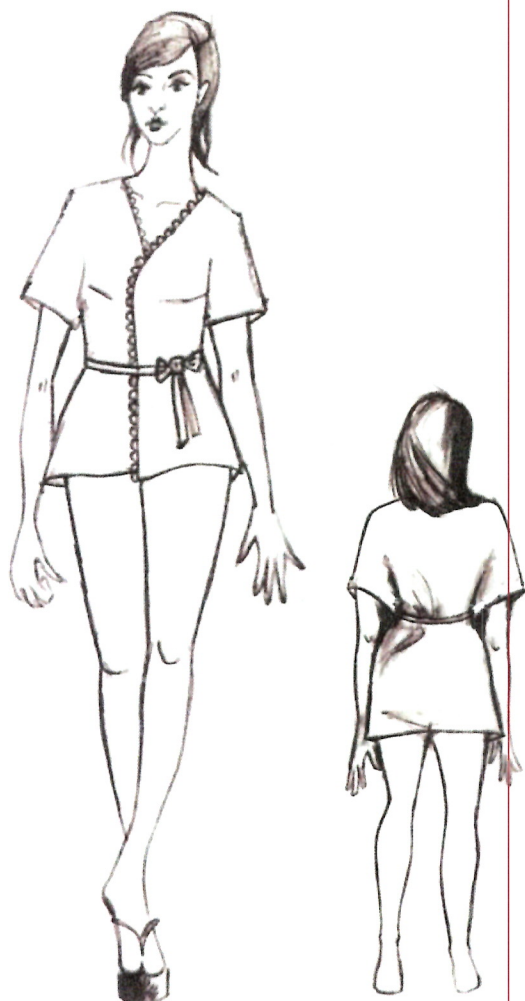
Les tissus imprimés incluent souvent des motifs inspirés de la nature, tels que des feuilles, des fleurs et des oiseaux. Ceux représentant des fleurs de cerisiers appelés Sakuras sont de rigueur au printemps.

Une maison de couture décide de revisiter le kimono traditionnel japonais pour sa collection printemps/été, en l'adaptant en déshabillé dans un tissu léger au décor printanier.

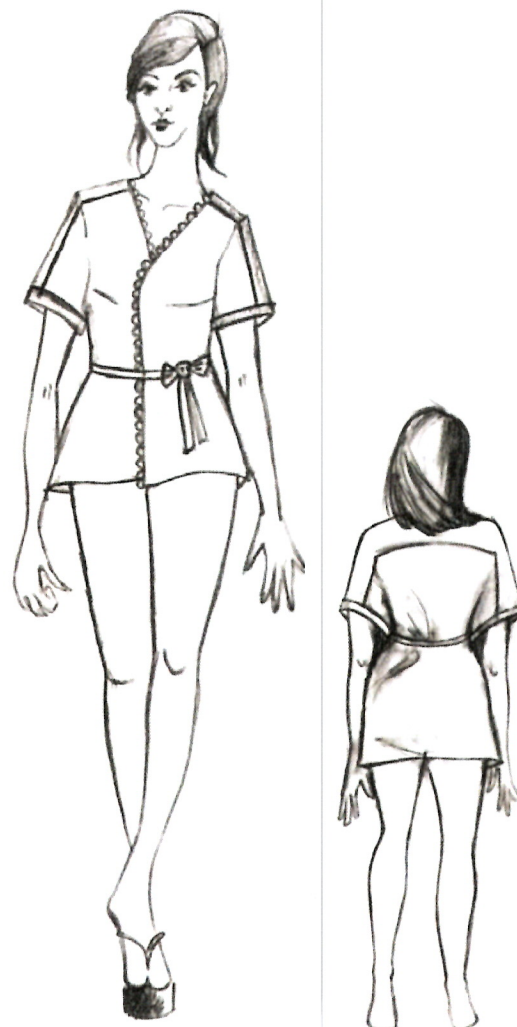
La styliste d'une société spécialisée dans la lingerie et le vêtement de nuit, propose de créer un modèle réf. KI-302 sur la base d'un modèle de la collection précédente, le modèle réf. KI-101.

Vêtement support de l'évaluation :

modèle réf. KI-101



modèle réf. KI-302



TRAVAIL DEMANDÉ

Collecter les données de la demande :

Porté par de nombreux artistes, le kimono traditionnel japonais influence les créateurs, se modernise et revient dans l'air du temps.

- Mettre en relation les images avec les légendes en précisant le numéro correspondant sur le document réponse DR. 11/16.

Lire, décoder, sélectionner et classer les informations :

Une maison de couture fait appel à un brodeur pour réaliser des applications de broderie sur le kimono.

À partir du dossier source DS. 5/16 et sur le document réponse DR. 12/16 :

- dessiner un motif A, fleur de cerisier en bouton ;
- dessiner un motif B, une fleur de cerisier éclose ;
- dessiner une frise décorative C, en incluant les motifs A et B sur une branche, en appliquant le principe de répétition, en variant l'échelle, les proportions et le rythme.

À partir des recherches ci-dessus, sur le modèle réf. KI-302 et le document réponse DR. 13/16 :

- dessiner sur le devant gauche, à hauteur de poitrine, un des motifs A ou B ;
- dessiner la frise décorative C sur tout ou partie de l'empiècement de la vue de dos, en adaptant l'échelle.

Participer à la construction des éléments du modèle réf. KI-302 :

Une fois l'étude esthétique réalisée, le modéliste est en charge de la réalisation du patronnage.

À l'aide du dossier technique DT. 6/16 à DT. 10/16 et des planches de patron :

- transformer le devant, en taille unique ;
- transformer le dos, en taille unique ;
- relever par transparence les éléments du devant, de l'empiècement devant et de l'empiècement dos ;
- réaliser le patronnage du devant, de l'empiècement d'épaule et du bracelet ;
- indiquer les informations utiles à la coupe et au montage.

Collecter les données de la demande :

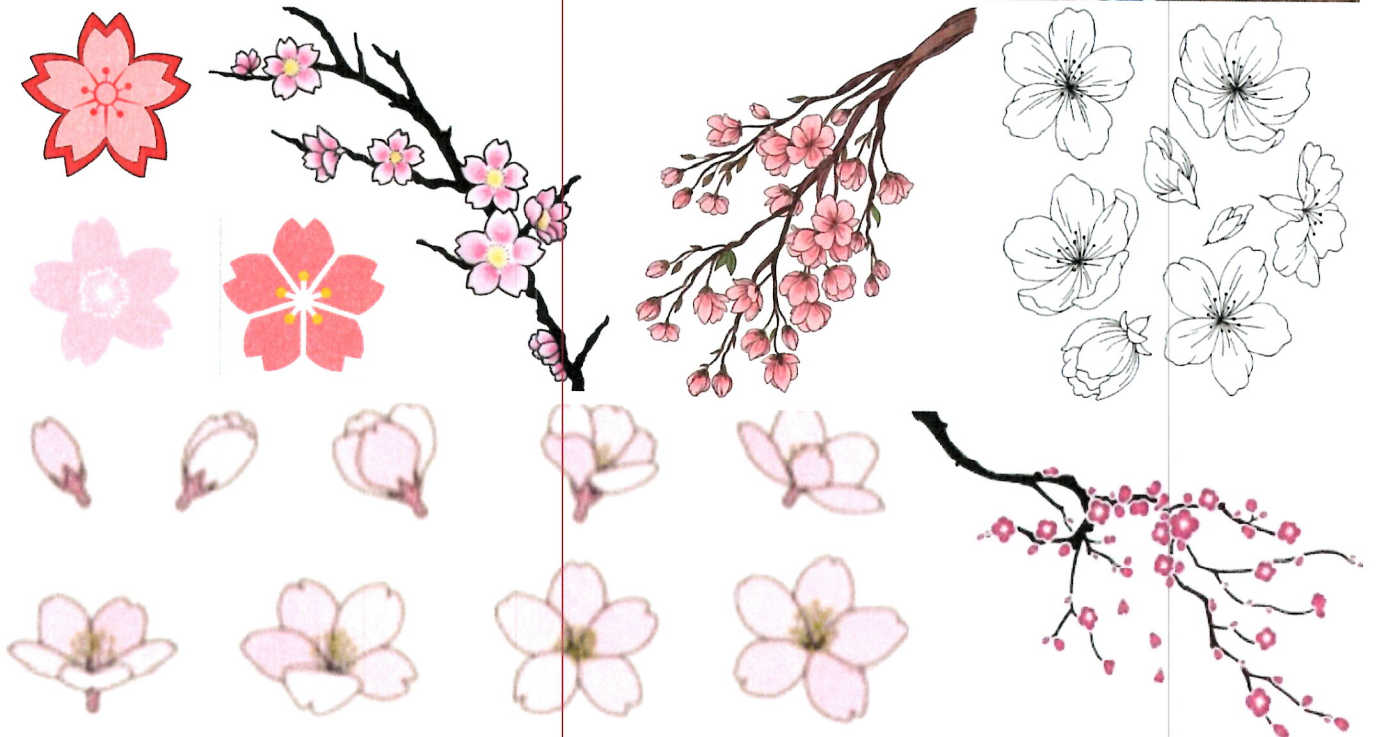
Des informations relatives à la réalisation du modèle réf. KI-302 doivent être précisées pour compléter le dossier technique.

À partir du dossier technique DT. 6/16 et 7/16 et sur le dossier réponses DR. 14/16 et 15/16 :

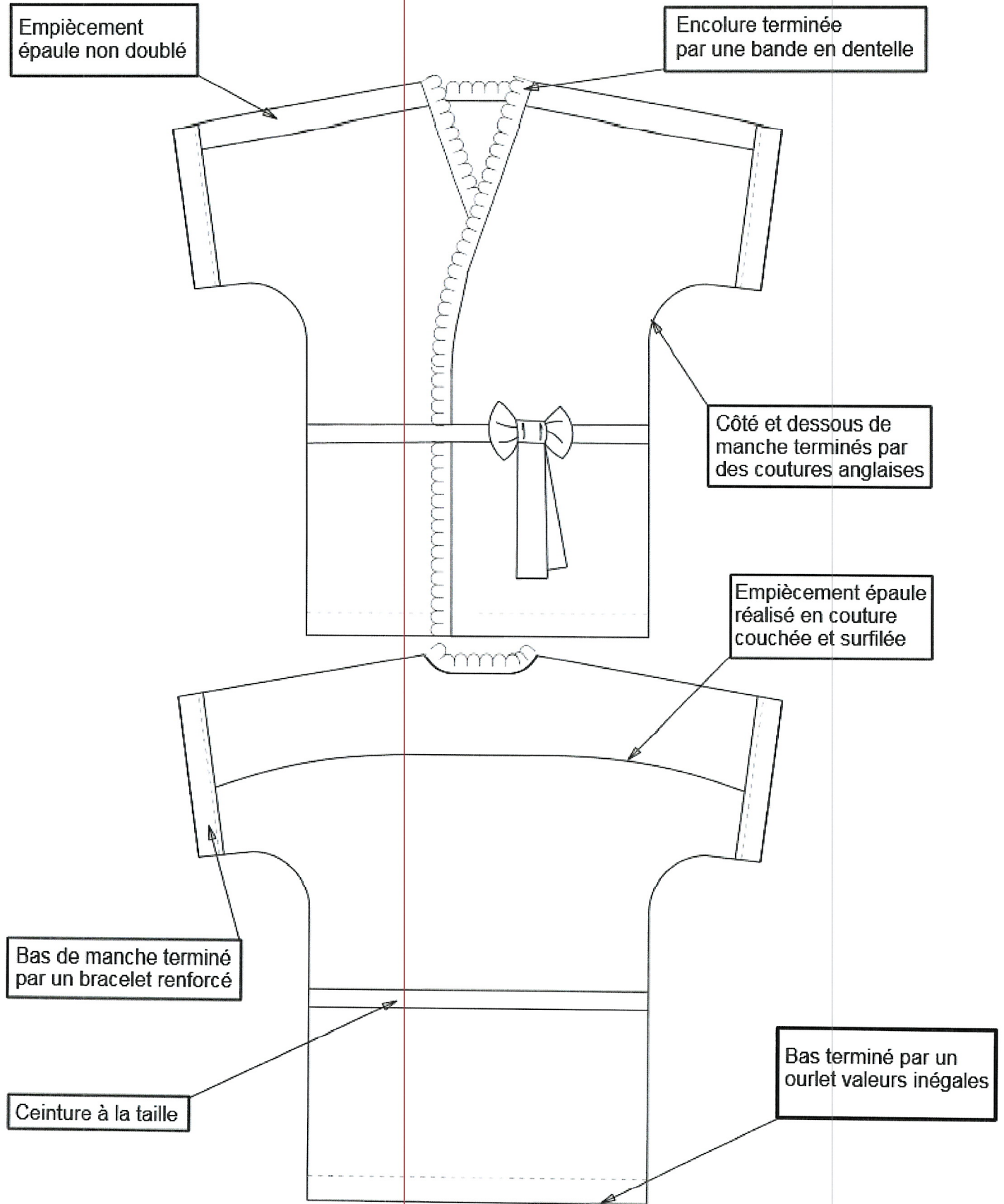
- indiquer les matières textiles utilisées pour la fabrication ;
- indiquer l'origine des matières textiles utilisées pour la fabrication ;
- choisir et justifier le code d'entretien approprié ;
- choisir et justifier le choix d'aiguille pour la fabrication ;
- choisir et justifier le choix de la solution technologique de la finition du bracelet.

PLANCHE DE TENDANCES

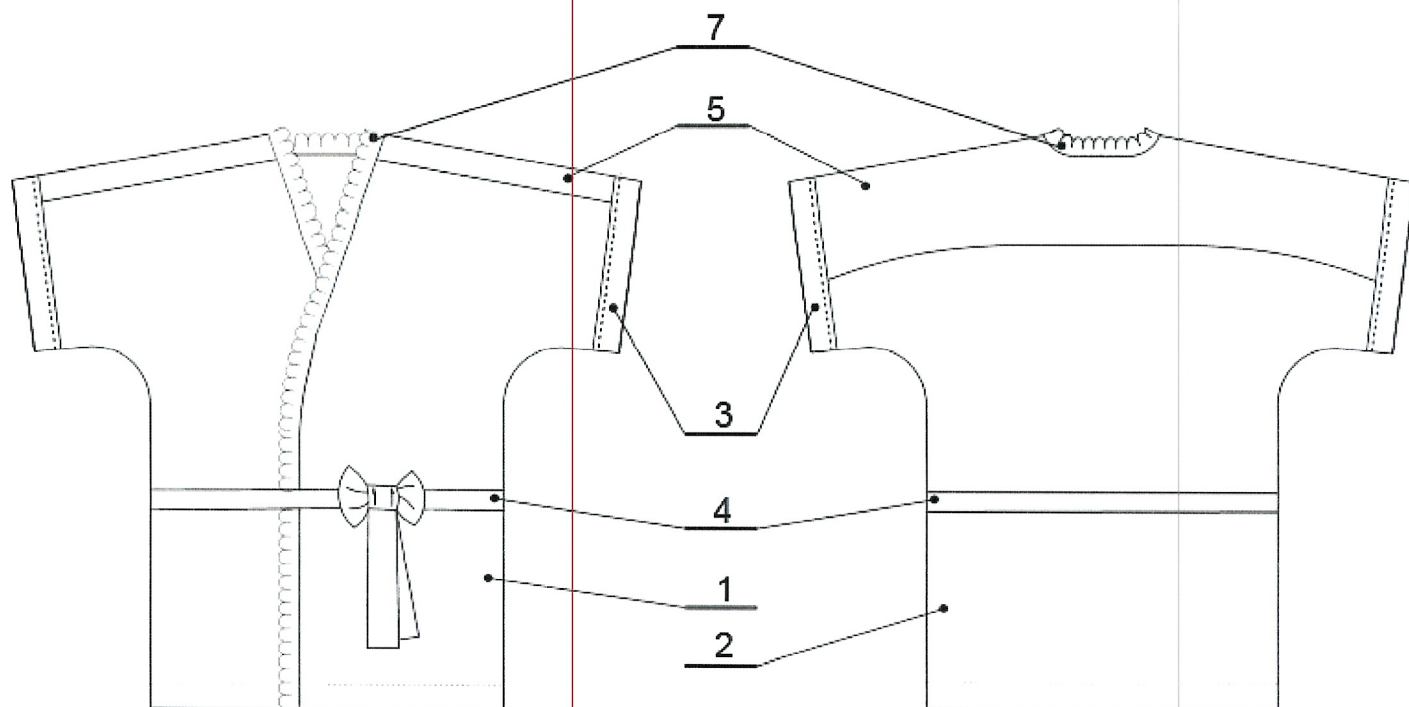
Kimonos féminins et fleurs de cerisier appelées Sakura symboles de la beauté éphémère.



DESRIPTIF du modèle réf. KI-302



NOMENCLATURE

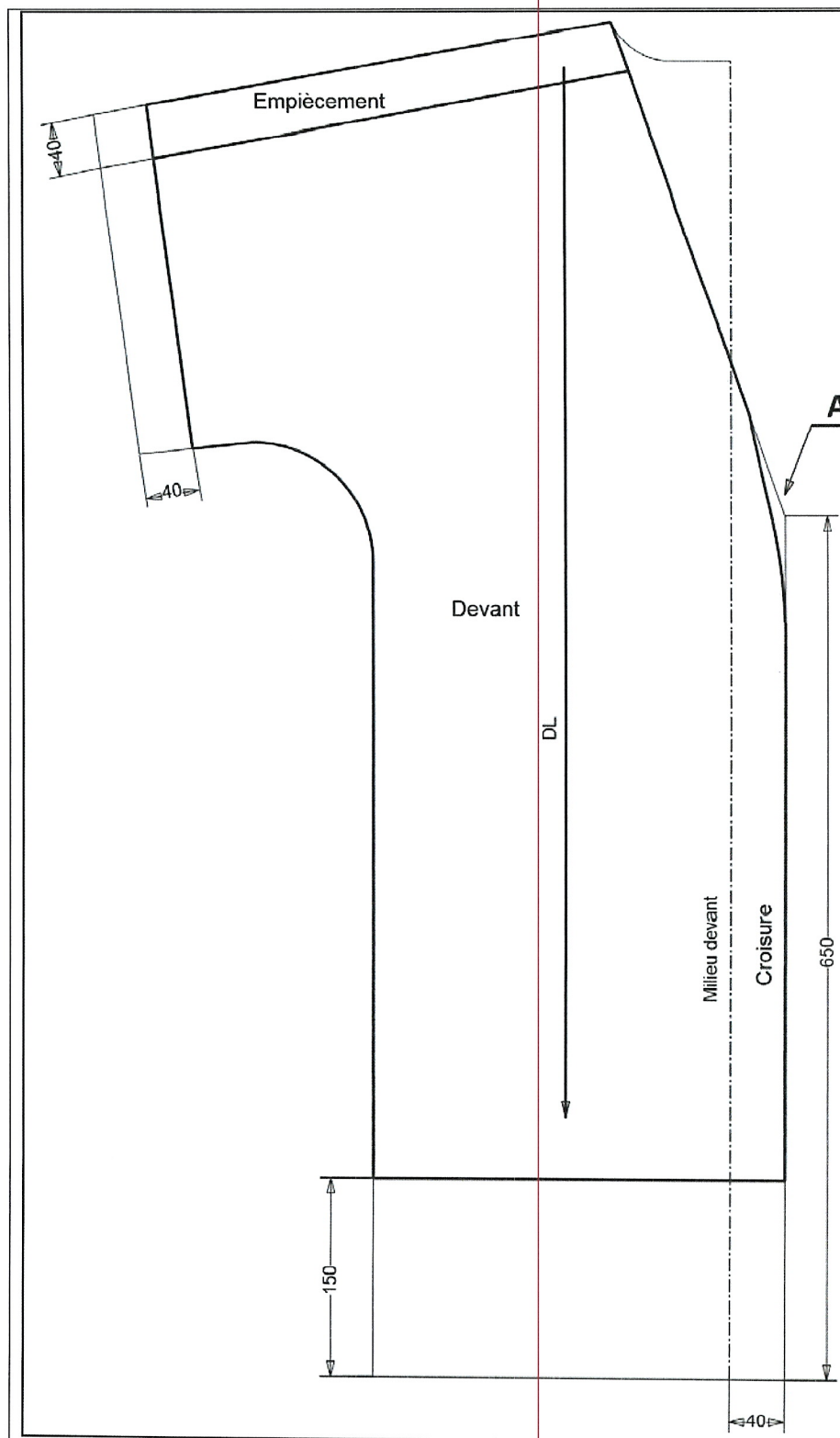


7	1	Bande encolure		Dentelle	Long. 240 mm
6	2	Renfort bracelet		Polyester	Thermocollant
5	1	Empiècement épaule		98 % Polyester 2 % Élasthanne	Crêpe Arabesque colorées
4	1	Ceinture			
3	2	Bracelet			
2	1	Dos			
1	2	Devant			
Rp	Nb	Désignation		Matières	Renseignements
Modèle réf. KI-302					

EXTRAIT DE LA FICHE TECHNIQUE

VALEURS DE COUTURE	
ASSEMBLAGES : bas de manche, encolure, découpe.	10 mm
OURLAGE de valeurs inégales : bas de vêtement.	10 mm et 30 mm
COUTURES ANGLAISES : côtés, dessous de manches.	12 mm
COULISSAGE : ceinture.	10 mm

FICHE DE TRANSFORMATION - DEVANT



Sur le devant :

- raccourcir le bas ;
- tracer la croisure ;
- retracer l'encolure ;
- adoucir l'angle A ;
- raccourcir la manche ;
- tracer l'empiècement devant.

- relever par transparence :
 - ✓ le devant ;
 - ✓ l'empiècement devant.

Légende :

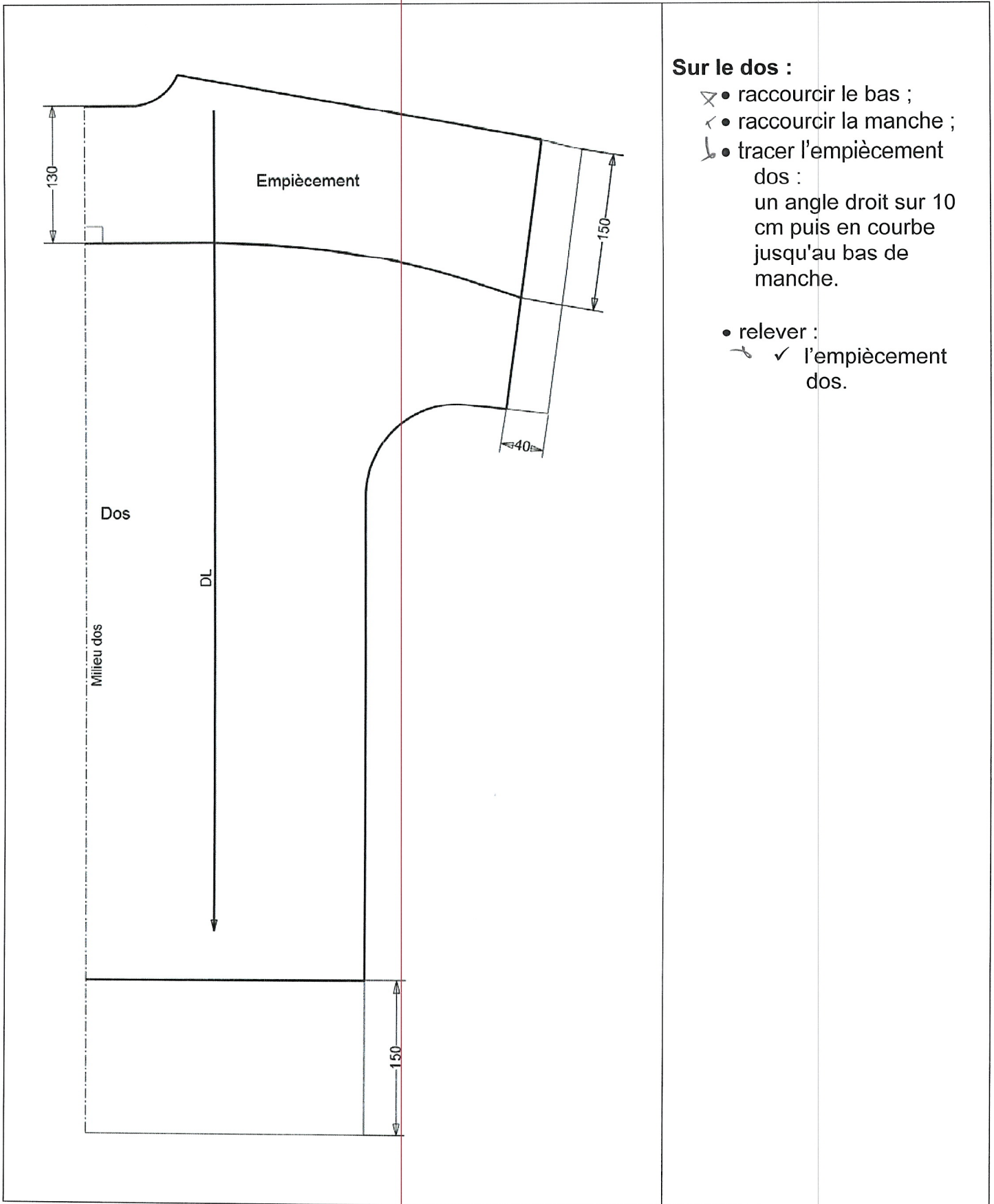
Tracé de la base :



Transformation :



FICHE DE TRANSFORMATION - DOS



Sur le dos :

- ✂ • raccourcir le bas ;
- ✂ • raccourcir la manche ;
- ✂ • tracer l'empiècement dos :
 - un angle droit sur 10 cm puis en courbe jusqu'au bas de manche.
- relever :
 - ✓ l'empiècement dos.

Légende :

Tracé de la base : _____

Transformation : _____

FICHE DE TRANSFORMATION - EMPIÈCEMENT

	<p>Empiècement :</p> <ul style="list-style-type: none"> ✂ obtenir l'empiècement d'épaule en fusionnant l'empiècement devant et l'empiècement dos sur la ligne d'épaule.
	<p>Bracelet :</p> <ul style="list-style-type: none"> ✂ tracer le patron du bracelet.